

Где нужно использовать световозвращающие элементы?

- На верхней одежде, обуви, головных уборах.
- На рюкзаках, сумках и папках.
- На колясках, велосипедах, самокатах, роликах, санках и других средствах индивидуальной мобильности (электросамокатах, скейтбордах, гироскутерах, сигвеях, моноколесах).
- На велошлеме и специальной защитной амуниции.



Что должен знать родитель?

- Приобретая одежду ребенку, нужно обратить внимание на наличие на ней световозвращающих элементов.
- Световозвращающие элементы у ребенка ростом до 140 см размещаются на рюкзаке, верхней части рукава, головном уборе.
- Чем больше световозвращающих элементов на одежде ребенка, тем он заметнее для водителя транспортного средства в темное время суток.
- В собственном автомобиле необходимо иметь сигнальный жилет со световозвращающими элементами.
- В темное время суток и в условиях недостаточной видимости рекомендуется использовать предметы со световозвращающими элементами, а вне населенных пунктов их использование обязательно (п. 4.1. ПДД РФ, вступил в силу с 01.07.2015).



Что должен знать ребенок?

- Световозвращающие элементы – это красиво, модно, ярко.
- Наличие световозвращающих элементов не дает преимуществ в движении! Обязательно нужно убедиться, что водитель действительно вас увидел.
- Световозвращающие элементы нужно размещать на одежде, рюкзаках, колясках, велосипедах, роликах и других предметах.
- Можно использовать различные виды световозвращающих элементов: значки, браслеты, наклейки, брелоки, ленты, термоаппликации, катафоты, нарукavianки на одежде и т. д.

Чем ярче – тем безопаснее!

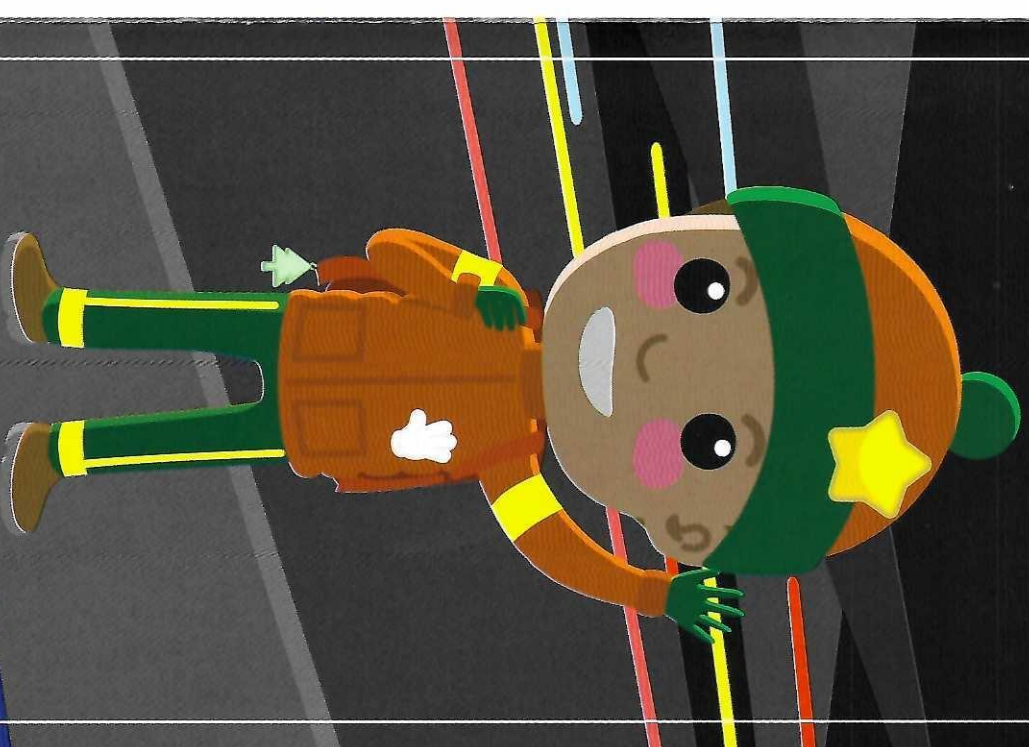


Минпросвещения
России



Госавтоинспекция
МВД России

Бюджет подготовлен по заказу Минпросвещения России в рамках реализации федеральной целевой программы «Повышение безопасности дорожного движения в 2013–2020 годах».



Для чего нужны
световозвращающие
элементы?

Более 90 % наездов на пешеходов с тяжелыми последствиями совершается в темное время суток (вечером или ночью).

Улучшение видимости пешеходов становится одним из важнейших способов предотвращения дорожно-транспортных происшествий с их участием.

На 70 % уменьшается риск гибели для пешеходов при применении световозвращающих элементов.

Световозвращающие элементы — это элементы, изготовленные из специальных материалов, обладающие способностью возвращать луч света обратно к источнику.

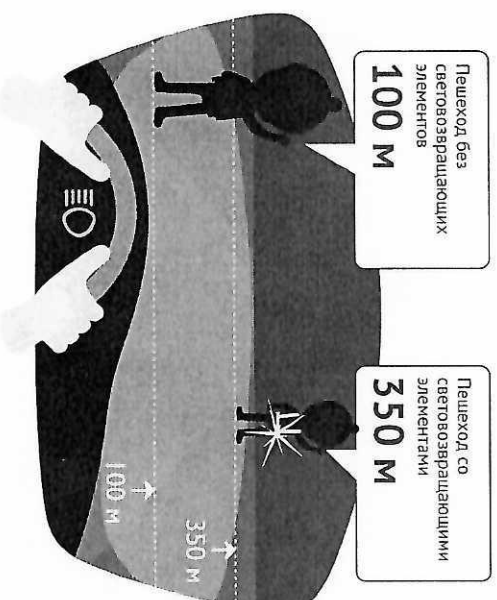
При отсутствии у пешехода световозвращающих элементов водитель сможет его увидеть в свете ближних фар только за 50 метров. Если автомобиль движется со скоростью 40 км/ч и выше, водителю не хватит времени и расстояния на остановку.

Если пешеход использует световозвращающие элементы, то водитель имеет возможность заметить его с расстояния, превышающего 150 м.

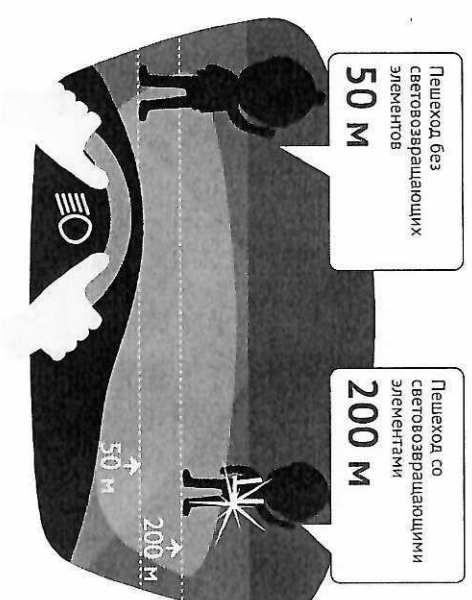
Как работают световозвращающие элементы?

Зона видимости для водителя в темное время суток.

Дальний свет фар



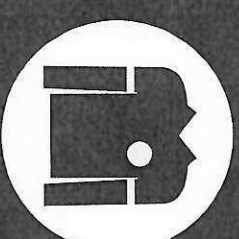
Ближний свет фар



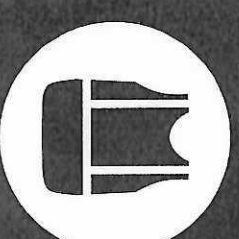
Особенности применения световозвращающих элементов

Разместить световозвращающие элементы на одежде необходимо на высоте от 80 см до одного метра от поверхности проезжей части.

Наиболее всего заметны световозвращающие полоссы, размещенные на одежде либо сумке. Лучше использовать одновременно несколько предметов со световозвращающими элементами различной формы и размеров.



Нашитые или прикрепляемые элементы (эмблемы, нашивки, полоски, значки)



Сигнальные жилеты со световозвращающими элементами